



de cocon

JEUGDHULP AAN HUIS

Jaarverslag 2023



De Cocon, Jeugdhulp aan Huis

Ham 133

9000 Gent

Tel. 09 222 30 73

info@decocon.be | www.decocon.be

Inhoud

1	Over ons	3
2	Erkenningen en hulpaanbod	4
3	Een blik op crisishulp - kerncijfers	5
3.1	Crisisinterventie.....	6
3.2	'Terugkeer Naar Thuis?'-begeleidingen.....	8
3.3	'Crisishulp aan Huis'.....	10
3.4	Crisiszorg RADAR	12
4	Een blik op Contextbegeleiding - kerncijfers	13
4.1	Intensief kortdurende thuisbegeleiding	13
4.2	Contextbegeleiding veiligheidsplanning ('Signs of Safety')	16
4.3	Thuisbegeleiding.....	19
4.4	Ouderparticipatiegroep	21
4.5	Ondersteunend bemiddelingstraject (OTB).....	23
5	CBAW.....	25
6	JIM.....	29
7	Sociaal verslag	31
7.1	Over onze medewerkers.....	31
7.2	Leren en ontwikkelen	31
7.3	Verzuim.....	32
7.4	Personeelsverloop	33
8	Een greep uit onze werven van 2023	34
9	Lijst met gebruikte afkortingen	35

1 Over ons

‘Onze inspanningen zijn erop gericht dat jongvolwassenen een stabiele thuis vinden en dat kinderen bij hun ouders blijven, naar hen terugkeren, of indien niet mogelijk bij voorkeur in hun nabije context worden ondergebracht. Dit conform met de verplichtingen die uit het Internationaal Verdrag voor de Rechten van het Kind voortvloeien.’

De Cocon, Jeugdhulp aan Huis biedt specialistische jeugd- en opvoedhulp in de leefomgeving van de cliënt in de regio “Oost-Vlaanderen”. We zijn erkend en worden gesubsidieerd door de Vlaamse overheid als ‘Organisatie voor bijzondere jeugdzorg’ en als ‘Dienst voor Crisishulp aan Huis’.

We vinden enerzijds dat kinderen en jongeren zich op een positieve manier moeten kunnen ontwikkelen en anderzijds dat dit in een veilige omgeving moet gebeuren, bij voorkeur bij de ouders.

Daarom bieden we jeugd- en opvoedhulp aan jongeren en gezinnen met kinderen in een verontrustende leef- of opvoedingssituatie, waarbij de ontwikkeling of veiligheid van het kind of de jongere onduidelijk of ernstig in het gedrang is. Onze hulp is gericht aan zowel de kinderen, de jongeren als aan de ouders.

Onze passie, ons DNA, is gericht op jongeren met een ernstig risico op thuis- en dakloosheid en op gezinnen met kinderen met een verhoogd risico op uithuisplaatsing van het kind. We zijn er ook voor uithuisgeplaatste kinderen die terug thuis kunnen gaan wonen, mits intensieve sociaal-pedagogische ondersteuning in het gezin. Dit zijn de groepen waarvoor wij het verschil willen maken.

Samen met het kind, de jongere, het gezin en het sociaal netwerk gaan we voor een leef- en opvoedingssituatie waarin het veilig is om op te groeien en te ontwikkelen.

We gaan uit van de vrijzinnig-humanistische levenshouding en waarden zoals vrijdenken, solidariteit, zelfbeschikking en menswaardigheid. De rechten van de mens en van het kind zijn ons moreel referentiekader.

Onze hoofdplicht bestaat in eerste instantie uit het bieden van specialistische jeugd- en opvoedhulp aan kinderen, jongeren en gezinnen die zich in een verontrustende leef- of opvoedingssituatie bevinden en waarbij ontwikkeling of veiligheid onduidelijk of ernstig in het gedrang is. We situeren ons op tweedelijns hulpverlening. We werken met kinderen, jongeren en gezinnen die worden doorverwezen door een jeugdhulpaanbieder of door het Crisismeldpunt.

Via onze hulpverlening worden we geconfronteerd met structurele hinderpalen die de cliënten op diverse maatschappelijke domeinen ervaren en waaraan we als hulpverleners niet kunnen voorbijgaan. We willen onze ervaringen en inzichten, verworven door de betrokkenheid bij onze cliënten, signaleren aan de overheid, instellingen of organisaties, met het oog op structurele oplossingen.

Tevens willen we meehelpen aan innovatie in de jeugdhulp vanuit onze overtuiging dat kinderen en jongeren zich het best kunnen ontwikkelen in de eigen veilige leefomgeving.

“We willen als hulpverlener nederig zijn. Zeker als we bedenken hoeveel hulpverleners een gezin al over de vloer heeft gekregen. We realiseren ons dat we maar kort in het leven van de cliënten zullen zijn, en dat ze daarna met elkaar verder moeten. Daarom moeten we heel bewust omgaan met de positie die we innemen in een context. Wanneer we ons bewust zijn van onze eigen positie als hulpverlener en van hieruit handelen, hoe meer kansen we creëren dat gezinnen eigen netwerken betrekken. Het eigen netwerk is cruciaal voor duurzame verandering.”

2 Erkenningen en hulpaanbod

We zijn erkend en worden gesubsidieerd door de Vlaamse overheid als 'Organisatie voor bijzondere jeugdzorg' en als 'Dienst voor Crisishulp aan Huis'.

1. Crisishulp aan Huis (erkenning voor 110 plaatsen).
2. 'Organisatie voor bijzondere jeugdzorg'. De erkenning bestaat uit contextbegeleiding en contextbegeleiding in functie van autonoom wonen (erkenning voor 62 plaatsen) bestaande uit 12 plaatsen thuisbegeleiding (modules contextbegeleiding laag intensiteit en contextbegeleiding breedsporig), 20 plaatsen Intensieve Kortdurende Thuisbegeleiding (module contextbegeleiding kortdurend intensief), 6 plaatsen Contextbegeleiding 'Signs of Safety' en 24 plaatsen CBAW (modules autonoom wonen basis en midden-intensiteit).

Sinds 6 september 2021 nemen we tevens een engagement op binnen RADAR, het netwerk geestelijke gezondheid kinderen en jongeren Oost-Vlaanderen. Hiervoor ontvangt RADAR middelen vanuit de federale overheid.

'De Cocon' biedt momenteel volgende hulpverleningsvormen aan, namelijk:

1. Crisisinterventie;
2. Terugkeer naar Thuis?-crisisbegeleiding;
3. Crisishulp aan huis;
4. Mobiele crisisinterventies en aanvullende mobiele crisisinterventies binnen RADAR;
5. Intensieve kortdurende thuisbegeleiding (IKT);
6. Thuisbegeleiding;
7. Contextbegeleiding 'Signs of Safety';
8. Contextbegeleiding in functie van autonoom wonen (CBAW).

Hulpvormen	Erkenningen - Module	Aantal begeleidingen in 2023
Crisisinterventie	Crisisinterventie	37
Terugkeer naar Thuis?-crisisbegeleiding;	Crisisbegeleiding op verwijzing van het crisismeldpunt	46
'Crisishulp aan Huis'	'Crisishulp aan Huis'	64
Mobiele crisisinterventies en aanvullende mobiele crisisinterventies binnen RADAR	-	2
IKT	CBHI (20 plaatsen)	60
Thuisbegeleiding	CB laag intensiteit (7 plaatsen) en breedsporig (5 plaatsen)	20
Contextbegeleiding 'Signs of Safety'	6 plaatsen [CBHI (3 plaatsen) / CB breedsporig (3 plaatsen)]	21
CBAW	CBAW (24 plaatsen)	55
Bemiddelingstrajecten		
OTB	-	23

3 Een blik op crisishulp - kerncijfers

Onze crisishulpverlening is enkel inzetbaar via het Crisismeldpunt Oost-Vlaanderen.

De aanmelding bij het Crisismeldpunt gebeurt bij voorkeur door een hulpverlener (huisarts, CLB, Centra voor Kind en Gezin, enzovoort). Alleen als een cliënt niet in staat is om zich tijdens een crisissituatie tot een hulp- of dienstverlener te wenden, kan deze rechtstreeks contact opnemen met het meldpunt. Het Crisismeldpunt neemt daarna met ons contact op.

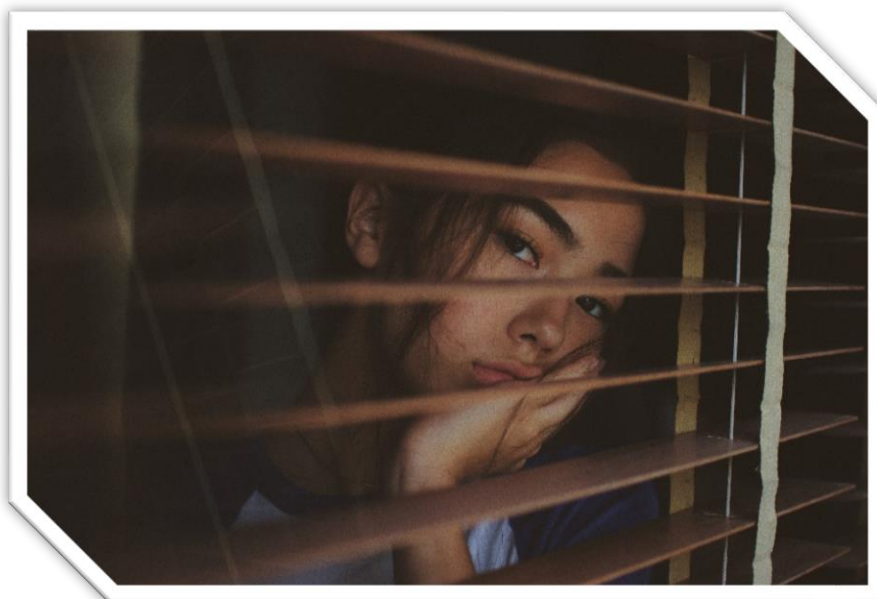
Voor onze crisishulpverleningsvormen focussen we op minderjarigen en hun gezinnen waar een acute en escalerende opvoedingscrisis plaatsvindt en waarbij hulp van buitenaf noodzakelijk is. Deze acute en escalerende opvoedingscrisis kan zowel plaatsvinden bij minderjarigen en hun gezinnen waarbij opvoedingsproblemen hardnekkig en complex zijn (en er problemen op diverse levensdomeinen zijn), als bij minderjarigen en hun gezinnen waarbij er een opvoedingsspanning aanwezig is en deze met steun van het eigen netwerk of een lichtere ondersteunende vorm van hulpverlening voldoende is.

In crisishulp is er tijdens de duur van de begeleiding een telefonische permanentie (24/7) voorzien voor het cliëntensysteem. De constante bereikbaarheid biedt de gezinsleden de zekerheid en de veiligheid om de crisis aan te kunnen en om met nieuw gedrag te experimenteren. Bij Terugkeer Naar Thuis?-begeleidingen kunnen ook de voorzieningen waar de jongere in crisisopvang is opgenomen, gebruik maken van deze telefonische permanentie.



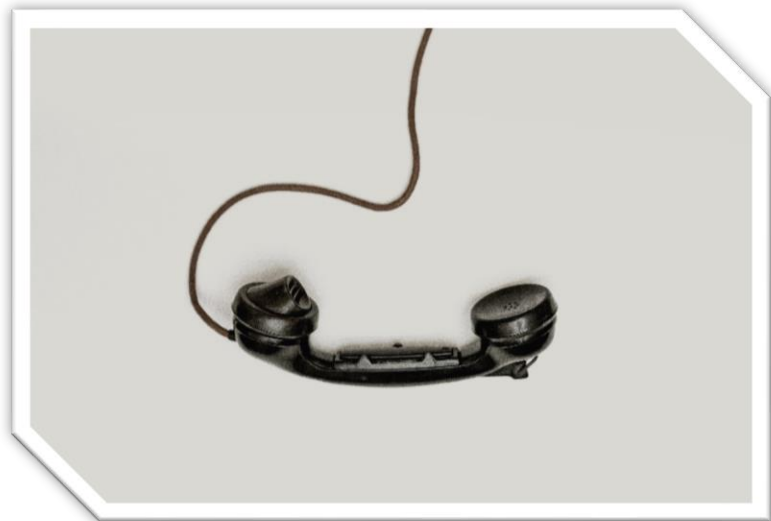
In crisishulp is een gezinsmedewerker (via een permanentiesysteem) de klok rond telefonisch bereikbaar voor het gezin tijdens de duur van de begeleiding.

Sinds 6 september 2021 nemen we een engagement op binnen RADAR, het netwerk geestelijke gezondheid kinderen en jongeren Oost-Vlaanderen. RADAR richt zich voornamelijk tot kinderen en jongeren tot 18 jaar en hun context, maar heeft ook aandacht voor jongvolwassenen tot 25 jaar. RADAR is een intersectoraal samenwerkingsverband van verschillende partners die betrokken zijn bij de geestelijke gezondheid van kinderen en jongeren in Oost-Vlaanderen. Samen organiseren zij een hulpverleningsaanbod in verschillende programma's. Wij nemen een engagement op binnen het hulpprogramma Crisiszorg.



© Unsplash

3.1 Crisisinterventie



© Unsplash

Ons aanbod crisisinterventie is een “diagnostische” hulpverleningsvorm waarbij kalmtte brengen tijdens de crisis, het inschatten van de veiligheid van de gezinsleden, het in kaart brengen en verhelderen van de krachten en hulpvragen van de jongere en het gezin, en de gepaste doorverwijzing/toeleiding indien nodig naar geschikte vervolghulp, centraal staan.

Ook kan crisisinterventie ingezet worden voor ‘72 uur onderzoek vrijwilligheid’, waarbij de bereidheid tot aanvaarden van hulp van minimaal één ouder of de bekwame minderjarige onderzocht wordt.

Enkele cijfers over afgesloten begeleidingen

Aantal crisisinterventies

In 2023 werden 37 crisisinterventies beëindigd.

Aanmelders voor crisisinterventie

De grootste aanmelder voor crisisinterventie van 'De Cocon' in 2023 was de jeugdrechtbank (24%), gevolgd door politie en parket, de cliënt en het crisismeldpunt na eigen crisisinterventie (nl. allen 22%).

Het aandeel van jeugdrechtbank, gemandateerde voorzieningen en politie en parket samen voor de aanmeldingen bedraagt ondertussen 60%. De aanmeldingen vanuit politie en parket waren allen in het kader van onderzoek van vrijwilligheid, waarbij de bereidheid tot aanvaarden van hulp van minimaal één ouder of de bekwame minderjarige onderzocht wordt.

Het aandeel aanmeldingen vanuit het crisismeldpunt na een eigen interventie is gestegen van 2% (in 2020, 2021 en 2022) naar 22%. We merken dat we meer en meer worden ingeschakeld door het crisismeldpunt voor de complexere crisisinterventies.

Twee op drie van de aanmeldingen voor onze crisisinterventie in 2023 was vanuit jeugdrechtbank, gemandateerde voorzieningen of politie en parket.

Leeftijd en sekse van de aangemelde minderjarigen

Vierenvijftig procent van de aangemelde minderjarigen in 2023 waren meisjes. Dit is conform tot andere jaren, waarbij meisjes de grootste groep aangemelde minderjarigen voor crisisinterventie vormden. Als we kijken naar de leeftijd van de aangemelde minderjarigen was 83% daarvan ouder dan 12 jaar.

Cliëntkenmerken

De top 3 van meest voorkomende problematieken die het dagelijks functioneren ernstig verstoren waren in 2023:

1. Psychische problemen, ontwikkelingsproblemen, gedragsproblemen, sociaal-emotionele problemen en/of psychosomatische problemen bij het kind (84%)
2. Psychische problemen, gedragsproblemen, sociaal-emotionele problemen en/of psychosomatische problemen bij minstens één ouder of opvoedingsverantwoordelijken (54%)
3. Spijbelproblematiek (49%)

Duur en intensiteit van de crisisinterventie

De gemiddelde begeleidingsduur bedroeg 3,43 kalenderdagen. Het gemiddeld aantal contacturen in functie van het cliëntsysteem bedroeg 4 uren en 19 minuten per begeleiding. Een crisisinterventie is zeer intens voor het gezin, maar ook voor onze medewerkers.

Verontrusting en maatschappelijk noodzaak om in te grijpen

Bij 8% van de begeleidingen werd door ons een M-document ingediend omwille van maatschappelijke verontrusting.

Geadviseerde vervolghulp en noodzaak tot vervolghulp

Bij het afsluiten van de crisisinterventie werd in 89% van de afgesloten crisisinterventies jeugdhulp geadviseerd. In 68% ten opzichte van het totaal aantal crisisinterventies was de inschatting dat er directe hulp noodzakelijk was omwille van de ernst van de situatie. In 14% kon er nog even gewacht worden op vervolghulp en in 11% was de noodzakelijke vervolghulp gestart. Een nuance is wel dat dit laatste meestal een andere vorm van crisishulp betreft.

Bij 43% van de afgesloten crisisinterventies werd ook volwassenenhulp geadviseerd. In 32% ten opzichte van het totaal aantal crisisinterventies was de inschatting dat er directe hulp noodzakelijk was omwille van de ernst van de situatie. In 5% kon er nog even gewacht worden op vervolghulp en in 8% was de noodzakelijke vervolghulp gestart.

3.2 'Terugkeer Naar Thuis?'-begeleidingen



© Unsplash

'Terugkeer Naar Thuis?' is een eerder "diagnostische" hulpverleningsvorm waarbij kalmtte brengen tijdens de crisis, het inschatten van de veiligheid van de gezinsleden, het in kaart brengen en verhelderen van de krachten en hulpvragen van de jongere en het gezin, en de gepaste doorverwijzing/toeleiding indien nodig naar geschikte vervolghulp, centraal staan.

De Terugkeer Naar Thuis?-begeleidingen worden ingezet tijdens de opvang van de minderjarige in een crisisbed van een residentiële voorziening of tijdens een crisisopvang in het eigen sociaal netwerk waarbij onderzocht wordt of een terugkeer naar de context mogelijk is, en wat hiervoor dan nodig is. Bij terugkeer naar huis blijft bij vraagtekens de TNT-begeleidingen langer lopen, om in kaart te brengen hoe het thuis loopt en in functie van verdere vraagverheldering.

Enkele cijfers over afgesloten begeleidingen

Aantal 'Terugkeer Naar Thuis?-begeleidingen

In 2023 werden 46 'Terugkeer Naar Thuis?-begeleidingen beëindigd.

Aanmelders voor 'Terugkeer Naar Thuis?'

De grootste aanmelder voor 'Terugkeer Naar Thuis?' in 2023 was onze eigen crisisinterventie (28%) en de jeugdrechtbank (28%), gevolgd door Het 'Ondersteuningscentrum Jeugdzorg' (11%).

Leeftijd en sekse van de aangemelde minderjarigen

Eéneenzestig procent van de aangemelde minderjarigen in 2023 waren meisjes. Als we kijken naar de leeftijd van de aangemelde minderjarigen was 89% daarvan ouder dan 12 jaar.

Gezinssamenstelling

Drieënveertig procent van de ondersteunde gezinnen waren éénoudergezinnen, biologische moeder, gevolgd door kerngezinnen (20%) en nieuw samengestelde gezinnen, biologische moeder (17%).

Verblijf bij opstart

Zevenenvijftig procent van de aangemelde minderjarigen werd opgevangen in een crisisbed van het crisisnetwerk. Drieënveertig procent van de aangemelde minderjarigen werd in het sociaal of familiaal netwerk van de minderjarige opgevangen.

Cliëntkenmerken

De top 3 van meest voorkomende problematieken die het dagelijks functioneren ernstig verstoren waren in 2023:

1. Psychische problemen, ontwikkelingsproblemen, gedragsproblemen, sociaal-emotionele problemen en/of psychosomatische problemen bij het kind (67%)
2. Het kind was slachtoffer van mishandeling, misbruik, emotionele of fysieke verwaarlozing (61%)
3. De aanwezigheid van traumatische levensgebeurtenissen als factor met betrekking tot gezinsfunctioneren en contextuele factoren (61%)

Duur en intensiteit van de 'Terugkeer Naar Thuis?

De gemiddelde begeleidingsduur in 2023 was 13,6 kalenderdagen. Het gemiddeld aantal contacturen in functie van het cliëntsysteem (rechtstreeks contact¹) bedroeg 10 uren en 39 minuten per begeleiding. Bijna drie uren werd gemiddeld besteed aan overleg met externe diensten in functie van het cliëntsysteem.

Geadviseerde vervolghulp en noodzaak tot vervolghulp

Bij het afsluiten van de Tnt-begeleiding werd in 93% van de afgesloten crisisinterventies jeugdhulp geadviseerd. In 63% ten opzichte van het totaal aantal Tnt's was de inschatting dat er directe hulp noodzakelijk was omwille van de ernst van de situatie. In 13% kon er nog even gewacht worden op vervolghulp en in 15% was de noodzakelijke vervolghulp gestart. Een nuance is wel dat dit laatste meestal een andere vorm van crisishulp betreft.

Bij 46% van de afgesloten Tnt's werd ook volwassenenhulp geadviseerd voor een ouder of opvoedingsverantwoordelijke. In 23% ten opzichte van het totaal aantal Tnt's was de inschatting dat er directe hulp noodzakelijk was omwille van de ernst van de situatie. In 8% kon er nog even gewacht worden op vervolghulp en in 15% was de noodzakelijke vervolghulp reeds gestart.

¹ Face-to-face en telefonische contacten.

3.3 'Crisishulp aan Huis'

© De Cocon, jeugdhulp aan huis – Gerbrich Reynaert



Ons aanbod **Crisishulp aan Huis** is bedoeld voor gezinnen in een acute crisissituatie waarbij de veiligheid dermate in het gedrang is, dat er sprake is van dreigende uithuisplaatsing. 'Crisishulp aan Huis' biedt hulp om een crisis in een gezin op te lossen en de veiligheid te vergroten, met als doel de dreigende uithuisplaatsing van jongeren te voorkomen. Soms is de uithuisplaatsing een externe bedreiging (bv. een jeugdrechter die aangeeft dat wanneer er niets verandert binnen het gezin, de minderjarige zal geplaatst worden). Soms is de dreiging intern, omwille van een dreigende breuk binnen het gezin. In deze situatie is de crisisbegeleiding niet expliciet gericht op het voorkomen van uithuisplaatsingen. In sommige gevallen kan een uithuisplaatsing, bij voorkeur tijdelijk, zelfs als een positieve uitkomst gezien worden, bijvoorbeeld wanneer de acute veiligheidsrisico's voor het kind binnen het eigen gezin te hoog zijn.

De gezinsmedewerker maakt gebruik van de aanwezige crisis om patronen in het gedrag van de gezinsleden te veranderen.

Enkele cijfers met betrekking tot beëindigde begeleidingen

Aantal 'Crisishulp aan Huis'-begeleidingen

In 2023 werden 64 'Crisishulp aan Huis'-begeleidingen beëindigd.

Aanmelders

De grootste aanmelder in 2023 was de Sociale Dienst van de Jeugdrechtbank (nl. 31%). De tweede grootste aanmelder was het 'Ondersteuningscentrum Jeugdzorg' (16%), gevolgd door het Vertrouwenscentrum kindermishandeling (11%). Ten opzichte van 2022 bleef het aantal meldingen vanuit de 'Sociale dienst van de jeugdrechtbank' gelijk, het aandeel van de gemandateerde voorzieningen steeg van 8% naar 27% van de meldingen.

Leeftijd en sekse van de aangemelde minderjarige

Drieënvijftig procent van de aangemelde minderjarigen in 2023 waren jongens. Als we kijken naar de leeftijd van de aangemelde minderjarigen waren 58% daarvan ouder dan 12 jaar. Zeventien procent van de aangemelde kinderen was jonger dan zes jaar.

Gezinssamenstelling

Negenendertig procent van de ondersteunde gezinnen waren éénoudergezinnen, biologische moeder, gevolgd door kerngezinnen (23%) en nieuw samengestelde gezinnen, biologische moeder (19%).

Cliëntkenmerken

De top 3 van meest voorkomende problematieken die het dagelijks functioneren ernstig verstoren waren in 2023:

1. Psychische problemen, ontwikkelingsproblemen, gedragsproblemen, sociaal-emotionele problemen en/of psychosomatische problemen bij het kind (78%)
2. De aanwezigheid van traumatische levensgebeurtenissen als factor met betrekking tot gezinsfunctioneren en contextuele factoren (60%)
3. Psychische problemen, gedragsproblemen, sociaal-emotionele problemen en/of psychosomatische problemen bij minstens één ouder of opvoedingsverantwoordelijken (56%)

Risicofactoren op toekomstige kindonveiligheid

*Het beoordelen van de veiligheid van het kind vindt over het algemeen plaats op twee niveaus. Enerzijds wordt er gekeken of een kind **nu** gevaar loopt (veiligheidstaxatie), waarbij direct handelen noodzakelijk kan zijn om het kind veilig te stellen. Anderzijds wordt er gekeken naar welk **risico** er bestaat op onveiligheid **in de toekomst** (risicotaxatie). Voor het maken van beide inschattingen gebruiken we taxatie-instrumenten. Deze instrumenten vormen de basis voor het verdere handelen van onze medewerkers.*

Met de ARIJ brengen we de risicofactoren met betrekking tot toekomstige onveiligheid in kaart. De risicograad wordt bepaald door het aantal aanwezige risicofactoren gebaseerd op wetenschappelijk onderzoek. Let op: Het gaat hier over een statische correlatie en niet over een causaal verband (één-op-éénrelatie).

Negenenvijftig procent van de gezinnen kende een hoog risico op toekomstige kindonveiligheid, 24% een middelmatig en 16% een laag risico.

Uithuisplaatsing vermijden

In 70% van de begeleidingen werd uithuisplaatsing vermeden. Hierbij moeten we echter ook vermelden dat CaH ingezet werd in 14% van de begeleidingen als overbruggingshulp in afwachting van reeds geïnitieerde opname in een residentiële instelling.

Uitval

Acht procent van de begeleidingen werd vroegtijdig en onbedoeld beëindigd. Dit is een percentage dat in de lijn ligt met voorgaande jaren.

Cliëntwaardering

Achtenveertig procent van de ouders vulden de cliënttevredenheidsmeting op het einde van de begeleiding in. De cliëntwaardering haalde een score van 8,9. Deze score betekent een goede cliëntwaardering. Ook gaven ouders aan dat ze zeer tevreden waren over het resultaat en het verloop van de begeleiding.

Achttien procent van de respondenten gaven aan dat ze met een lichtere vorm van hulp of zonder hulp verder konden. Drieëntwintig procent van de respondenten gaven aan dat ze eenzelfde soort of een 'zwaardere' hulp nodig hadden.

Intensiteit

Het gemiddeld aantal contacturen in functie van het cliëntsysteem (rechtstreeks contact) bedroeg 6 uren en 16 minuten per week begeleiding.

3.4 Crisiszorg RADAR



Sinds 6 september 2021 namen we een bijkomend engagement op in het Crisisnetwerk Oost-Vlaanderen via een voltijdse personeelsinzet in het hulpprogramma Crisiszorg van RADAR. Op deze manier willen we bijdragen aan snelle, kortdurende zorg bij een plots verergerd psychisch probleem. Dit engagement werd in 2023 stopgezet omwille van langdurige onbeschikbaarheid van onze medewerkster.

Het hulpprogramma Crisiszorg is er voor crisissituaties bij Oost-Vlaamse kinderen en jongeren (0 tot 18 jaar) en hun context waar op korte termijn hulp nodig is voor een plots (verergerd) psychisch/psychiatrisch probleem. Het gaat altijd om een jongere die zich in een crisissituatie bevindt vanwege factoren als suïcidegevaar, zelfverwonding, schoolweigering, agressief gedrag...

Het programma Crisiszorg biedt op korte termijn hulp aan een kind of jongere met plotse (toename van) psychische problemen, waardoor de draaglast de draagkracht van het kind/jongere en zijn context overstijgt. Wanneer een crisis ontstaat kan men telefonisch contact opnemen met het programma Crisis. Er wordt dan samen met de aanmelder ingeschat of een mobiele crisisinterventie aangewezen is.

Onze medewerkster wordt ingezet voor aanvullende mobiele crisisinterventies (AMC). Een AMC is een crisisbegeleiding die bestaat uit 1 tot 3 contactmomenten per week gedurende een periode van 4 weken (verlengbaar indien nodig met 2 weken).

Inzet

In 2023 werden er 2 aanvullende mobiele crisisinterventies binnen het hulpprogramma Crisiszorg opgestart.

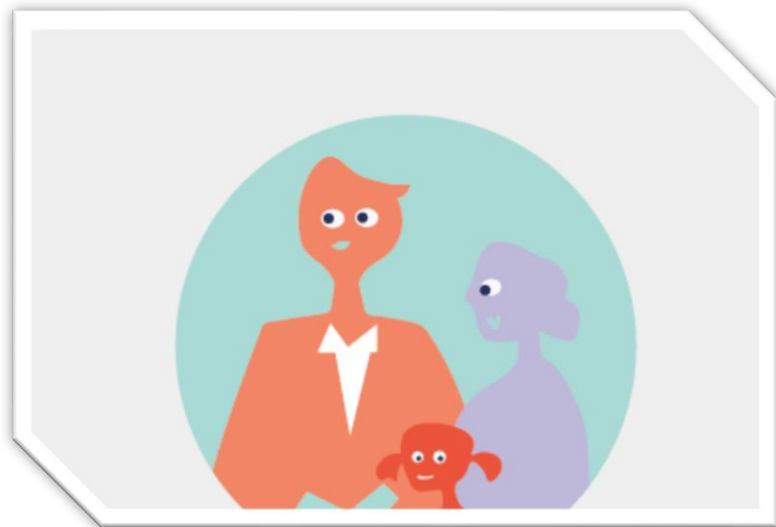
4 Een blik op Contextbegeleiding - kerncijfers

De dienst contextbegeleiding biedt vier hulpverleningsmethodieken aan, nl. de intensief kortdurende thuisbegeleiding (IKT), thuisbegeleiding (TB), Contextbegeleiding 'Signs of Safety' en contextbegeleiding in functie van autonoom wonen (CBAW).

In dit hoofdstuk focussen we ons op de 3 gezinsbegeleidingsvormen.

4.1 Intensief kortdurende thuisbegeleiding

© De Cocon, jeugdhulp aan huis – Gerbrich Reynaert



IKT biedt hulp aan gezinnen waar, zonder ingrijpen, op termijn uithuisplaatsing van één of meerdere kinderen dreigt. Vaak is er sprake van ernstige problemen op meerdere levensterreinen. Deze problemen beïnvloeden en versterken elkaar, waardoor het stressniveau in het gezin alsmaar verder oploopt. En dit maakt weer dat de ouders steeds minder goed met de problemen, de opvoeding en het gedrag van de kinderen kunnen omgaan. Vroeg of laat lijkt een uithuisplaatsing van één of meer van de kinderen in veel gezinnen onvermijdelijk. Om te zorgen dat kinderen thuis kunnen blijven wonen of terug thuis kunnen wonen, is het van belang dat ouders minder opvoedingsbelasting ervaren en dat hun opvoedings- en communicatievaardigheden worden vergroot. Ook de eventuele gedragsproblemen van de kinderen moeten verminderen, waardoor deze gemakkelijker te hanteren zijn, en bovendien moeten de gezinnen meer gebruik maken van de beschikbare sociale steun om hen heen.

Het hoofddoel van IKT is dat de kinderen in het gezin thuis kunnen blijven wonen of opnieuw thuis kunnen **wonen**. Deze thuissituatie voorziet in de minimale basiszorg, waarbij sprake is van adequate fysieke, psychische en affectieve omstandigheden voor de kinderen, en die daarmee ook voldoende veilig is.

IKT heeft een begeleidingsduur van 6 maanden. IKT kan enkel ingezet worden na akkoord van de intersectorale toegangspoort.

Enkele cijfers (beëindigde begeleidingen)

Aantal IKT-begeleidingen

In 2023 werden 42 'IKT-begeleidingen beëindigd.

Aanmelders voor IKT-begeleiding (begeleide gezinnen)

Het grootste deel van de gezinnen werd begeleid na aanmelding van de Sociale Dienst van de Jeugdrechtbank (48%), gevolgd door een Centrum voor leerlingenbegeleiding (36%).

Leeftijd en sekse van de aangemelde minderjarige

Vierenzestig procent van de aangemelde begeleide minderjarigen waren jongens. Als we kijken naar de leeftijd van de aangemelde minderjarigen waren 62% ouder dan 12 jaar.

Gezinssamenstelling

Drieëndertig procent van de ondersteunde gezinnen waren éénoudergezinnen, biologische moeder, nieuw samengestelde gezinnen, biologische moeder (21%), gevolgd door éénoudergezinnen, biologische vader (19%).

Cliëntkenmerken

De top 3 van meest voorkomende problematieken die het dagelijks functioneren ernstig verstoren waren in 2023:

1. Psychische problemen, ontwikkelingsproblemen, gedragsproblemen, sociaal-emotionele problemen en/of psychosomatische problemen bij het kind (69%)
2. Relatieproblemen (inclusief communicatieproblemen) tussen (ex-)partners (64%)
3. Psychische problemen, gedragsproblemen, sociaal-emotionele problemen en/of psychosomatische problemen bij minstens één ouder of opvoedingsverantwoordelijken (62%)

Gelet het hoog percentage relatieproblemen tussen (ex-)partners en de aanwezigheid van chronische en complexe conflicten met ex-partner (andere ouder of opvoedingsverantwoordelijke) bij 45% van de begeleide gezinnen, werd in 41% van de begeleidingen een ondersteunend traject bemiddeling (OTB) opgestart.

Risicofactoren op toekomstige kindonveiligheid

Met de ARIJ brengen we de risicofactoren met betrekking tot toekomstige onveiligheid in kaart. De risicograad wordt bepaald door het aantal aanwezige risicofactoren gebaseerd op wetenschappelijk onderzoek. Let op: Het gaat hier over een statische correlatie en niet over een causaal verband (een-op-eenrelatie).

Zesendertig procent van de gezinnen kende een hoog risico op toekomstige kindonveiligheid, 24% een middelmatig en 40% een laag risico.

Uitval

Negen procent van de begeleidingen werd vroegtijdig en onbedoeld beëindigd. Bekijken we de uitvalcijfers over 5 jaar, dan merken we een stijgende trend.

Cliëntwaardering

Zevenenveertig procent van de **ouders** vulden de cliënttevredenheidsmeting op het einde van de begeleiding in. De cliëntwaardering haalde een score van 8,9. Deze score betekent een goede cliëntwaardering. Ook gaven ouders aan dat ze zeer tevreden waren over het resultaat en het verloop van de begeleiding.

Vijftig procent van de respondenten gaven aan dat ze met een lichtere vorm van hulp of zonder hulp verder konden. Zesendertig procent van de respondenten gaven aan dat ze eenzelfde soort of een 'zwaardere' hulp nodig hadden.

Achtendertig procent van de aangemelde **minderjarigen ouder dan 12** vulden de cliënttevredenheidsmeting op het einde van de begeleiding in. De cliëntwaardering haalde een score van 7,2. Deze score betekent een 'voldoende' cliëntwaardering. Ook gaven deze jongeren aan dat ze tevreden waren over het verloop van de begeleiding, maar matig tevreden waren over het resultaat. De cijfers moeten we echter met de nodige voorzichtigheid lezen, gelet op het kleine aantal respondenten ouder dan 12 jaar (nl. 10).

Uithuisplaatsing vermeden

Bij 86% van de begeleidingen werd uithuisplaatsing vermeden. Dit betekent dat het kind op het einde van de begeleiding thuis woont en er geen advies is tot uithuisplaatsing.

Doelrealisatie

IKT kent op methodiekniveau zes belangrijke doelen:

- De gedragsproblemen van de minderjarige zijn verminderd of ouders kunnen beter omgaan met de gedragsproblemen van de minderjarigen. Dit werd gerealiseerd bij 79% van de begeleidingen.
- De competenties van de gezinsleden zijn voldoende vergroot. Dit werd gerealiseerd bij 59% van de begeleidingen.
- De ervaren opvoedingsbelasting bij de ouders is verminderd. Dit werd gerealiseerd bij 45% van de begeleidingen.
- De opvoedingsvaardigheden van de ouders zijn verbeterd. Dit werd gerealiseerd bij 74% van de begeleidingen.
- De gezinsleden hebben een sociaal netwerk en maken er meer gebruik van. Dit werd gerealiseerd bij 67% van de begeleidingen. Bij 21% van de begeleidingen werd een JIM (een mentor voor de minderjarige) geïnstalleerd.
- De basisroutines in het gezin komen tegemoet aan de ontwikkelingstaken en behoeften van de aanwezige kinderen. Dit werd gerealiseerd bij 67% van de begeleidingen.

Geadviseerde vervolghulp en noodzaak tot vervolghulp

Bij het afsluiten van de IKT-begeleiding werd in 74% van de afgesloten IKT's jeugdhulp geadviseerd. In 24% ten opzichte van het totaal aantal IKT's was de inschatting dat er directe hulp noodzakelijk was omwille van de ernst van de situatie. In 10% kon er nog even gewacht worden op vervolghulp en in 33% was de noodzakelijke vervolghulp gestart. Een nuance is wel dat dit bij 9 gezinnen aansluitend op de IKT-begeleiding, een nieuwe IKT begeleiding werd opgestart (soort verlenging).

Bij 70% van de afgesloten IKT's werd ook volwassenenhulp geadviseerd voor een ouder of opvoedingsverantwoordelijke.

Duur en intensiteit

De gemiddelde begeleidingsduur in 2023 bedroeg 23,8 weken. Het gemiddeld aantal contacturen in functie van het cliëntensysteem (rechtstreeks contact) bedroeg net iets meer dan 3 uren per week begeleiding.

4.2 Contextbegeleiding veiligheidsplanning ('Signs of Safety')

© De Cocon, jeugdhulp aan huis – Gerbrich Reynaert



Sinds 1 januari 2021 hebben we een erkenning voor 6 plaatsen Contextbegeleiding veiligheidsplanning. Bij de uitwerking van deze module hebben we bewust niet de klassieke 'Signs of Safety' weerhouden, maar een breder concept. De reden daarvoor was een kritische blik ten aanzien van 'Signs of Safety'.

Er zijn tot nog toe geen aantoonbare wetenschappelijke bewijzen dat 'Signs of Safety' betere resultaten op impact haalt ten aanzien van andere interventies met hetzelfde doel (bv. betere resultaten op uithuisplaatsing vermijden, ...). Er zijn drie belangrijke pluspunten:

- 'Signs of Safety' scoort beter op de bejegening van de cliënten. Cliënten voelen zich beter behandeld ten aanzien van andere interventies met hetzelfde doel.
- Een belangrijk pluspunt is tevens dat de handelingsverlegenheid van hulpverleners om over veiligheid te praten verkleint. Vooral het instrumentarium (technieken) en de oplossingsgerichte gespreksvoering dragen bij tot het verkleinen van de handelingsverlegenheid.
- Een gemeenschappelijk taalgebruik met de verwijzende instanties. Consulente jeugdrechtbank en 'Ondersteuningscentrum Jeugdzorg' worden allemaal opgeleid in 'Signs of Safety'.

De doelgroep van Contextbegeleiding veiligheidsplanning zijn kinderen (tussen 0 en 18 jaar) en hun gezinnen, die opgevolgd worden vanuit een procedure maatschappelijke noodzaak (GV) of binnen het gerechtelijk kader (SDJ) en waar uithuisplaatsing dreigt of al geïndiceerd is. De focus ligt op die verontrustende situaties met een vermoedelijk of vastgesteld hoog risico of gevaar voor de integriteit of ontwikkelingskansen van de minderjarige en waarbij de situatie zodanig urgent is dat de verwachting om te handelen binnen de week of maximum twee weken ligt. Het is niet noodzakelijk dat de ouders of kinderen gemotiveerd zijn en/of besef hebben van het probleem.

Onze aanpak steunt op 3 complementaire en elkaar versterkende kaders conform onze visie op veiligheid: 'Signs of Safety', de JIM-aanpak (Jouw Informele Mentor) en het IPT model (intensieve pedagogische thuishulp). Deze worden ingezet met als doel dat kinderen zich (weer) veilig en kansrijk kunnen ontwikkelen en er sprake is van duurzame veiligheid en (waar nodig) herstel. Alle drie de kaders zijn oplossings-, kracht- en netwerkgericht en vertrekken vanuit een fundamentele basishouding, gericht op partnerschap:

- 'Signs of Safety' wordt ingezet met oog op het creëren van veiligheid voor kinderen, waarbij in alle fasen van het traject wordt samengewerkt met het gezin en het netwerk. Tijdens een netwerkbijeenkomst brengt de hulpverlener samen met de betrokkenen (sociaal en professioneel netwerk) de situatie gedetailleerd in kaart. Gezamenlijk maken zij een veiligheidsplan waarin SMART-geformuleerde veiligheidsdoelen staan en de daaruit voortvloeiende afspraken waarvoor alle betrokkenen verantwoordelijkheid nemen. De

hulpverlener en het netwerk zien toe op naleving van de afspraken. Het Signs of Safety model bevat een leidraad voor het handelen van de professional om de constructieve kant van de capaciteiten van een gezin beter te laten uitkomen, te versterken en te beoordelen. Het 'Woord en Beeld' verhaal wordt ingezet om de stem van het kind te laten weerklinken.

- De JIM-aanpak wordt zo snel als mogelijk (liefst vanaf de eerste dag) ingezet als vertrouwenspersoon en mentor voor het kind (zie ook onder vraagstelling 3). Een JIM (Jouw Ingebrachte Mentor) kan een oom, tante of buurman zijn, in wie het kind vertrouwen heeft en die ook de ouders als ondersteunend ervaren. De JIM is een steunfiguur voor het kind en een adviseur voor ouders en hulpverleners. De JIM krijgt een sleutelrol bij de begeleiding en werkt gelijkwaardig samen met het gezin en de professionals. Het werken met informele mentoren is ook bedoeld om een relatie te vergroten die duurzaam is en om de expertise van het cliëntsysteem ten volle te benutten. De JIM wordt zo snel als mogelijk betrokken binnen het hulpverleningsproces. Bij voorkeur (indien reeds gevonden) is de Jim al betrokken bij de 'danger statement' en brengt de JIM ook zijn of haar zorgen in met betrekking tot veiligheid. Op deze manier draagt de JIM bij vanuit het informele netwerk tot het doorbreken van de geheimhouding. Uiteraard is de JIM ook cruciaal bij de opmaak van het veiligheidsplan.
- Het IPT-model wordt ingezet bij het vergroten van opvoedingsvaardigheden, het vergroten van vaardigheden gericht op emotieregulatie, het versterken van sociale en communicatieve vaardigheden waaronder het aangaan van relaties, het herstellen en onderhouden van relaties, het vergroten van praktische vaardigheden, enz.

Contextbegeleiding veiligheidsplanning werkt enkel in opdracht van de jeugdrechtbank, het Ondersteuningscentrum Jeugdzorg (OCJ) en van het Vertrouwenscentrum Kindermishandeling (VK). Contextbegeleiding veiligheidsplanning werkt niet met een wachtlijst. Vrije plaatsen worden aan deze instanties bekendgemaakt.

Enkele cijfers (beëindigde begeleidingen)

Aantal contextbegeleidingen veiligheidsplanning

In 2023 werden 15 contextbegeleidingen veiligheidsplanning beëindigd. De kerncijfers van Contextbegeleiding veiligheidsplanning moeten met de nodige voorzichtigheid worden gelezen, gelet op het kleine aantal beëindigde begeleidingen.

Aanmelders voor contextbegeleiding veiligheidsplanning (begeleide gezinnen)

Het grootste deel van de gezinnen werd begeleid na aanmelding van de Sociale Dienst van de Jeugdrechtbank (47%), gevolgd door het 'Ondersteuningscentrum Jeugdzorg' (40%) en het Vertrouwenscentrum Kindermishandeling (13%).

Leeftijd en sekse van de aangemelde minderjarige

Zestig procent van de aangemelde begeleide minderjarigen waren jongens. Als we kijken naar de leeftijd van de aangemelde minderjarigen waren 67% jonger dan 6 jaar.

Gezinssamenstelling

Zevenenveertig procent van de ondersteunde gezinnen waren kerngezinnen, gevolgd door éénoudergezinnen, biologische moeder (13%), éénoudergezinnen, biologische vader (13%) en nieuw samengestelde gezinnen, biologische vader (13%).

Clïëntkenmerken

De top 3 van meest voorkomende problematieken die het dagelijks functioneren ernstig verstoren waren in 2023:

1. Relatieproblemen (inclusief communicatieproblemen) tussen (ex-)partners (87%)
2. Gebrek aan een sociaal en familiaal netwerk (80%)
3. De aanwezigheid van traumatische levensgebeurtenissen (80%).

De problematiek waar we in begeleidingen het meest op vastlopen is een verslavingsproblematiek bij minstens één ouder of opvoedingsverantwoordelijke (aanwezig in het gezin). Deze problematiek kwam voor bij 60 % van de begeleidingen.

Risicofactoren op toekomstige kindonveiligheid

Met de ARIJ brengen we de risicofactoren met betrekking tot toekomstige onveiligheid in kaart. De risicograad wordt bepaald door het aantal aanwezige risicofactoren gebaseerd op wetenschappelijk onderzoek. Let op: Het gaat hier over een statische correlatie en niet over een causaal verband (een-op-eenrelatie).

Drieënnegentig procent van de gezinnen kende een hoog risico op toekomstige kindonveiligheid, wat betekent dat er 8 of meer risicofactoren in het gezin aanwezig waren.

Uitval

Dertien procent van de begeleidingen werd vroegtijdig en onbedoeld beëindigd, wegens negatieve redenen.

Clïëntwaardering

Drieënvijftig procent van de **ouders** vulden de cliënttevredenheidsmeting op het einde van de begeleiding in. De cliëntwaardering haalde een score van 8,9. Deze score betekent een goede cliëntwaardering. Ook gaven ouders aan dat ze zeer tevreden waren over het resultaat en het verloop van de begeleiding.

Vierentachtig procent van de respondenten gaven aan dat ze met een lichtere vorm van hulp of zonder hulp verder konden. Acht procent van de respondenten gaf aan dat ze eenzelfde soort of een 'zwaardere' hulp nodig hadden.

Uithuisplaatsing vermeden

Bij 73% van de begeleidingen werd uithuisplaatsing vermeden. Dit betekent dat het kind op het einde van de begeleiding thuis woont en er geen advies is tot uithuisplaatsing.

Doelrealisatie

Contextbegeleiding veiligheidsplanning telt enkele belangrijke doelen:

- Op het einde van de begeleiding is er door het gezin en netwerk gedragen veiligheidsplan. Dit werd gerealiseerd bij 53% van de begeleidingen.
- De regie met betrekking tot veiligheid voor het kind is terug bij het gezin / netwerk. Dit werd gerealiseerd bij 33% van de begeleidingen.
- De thuissituatie voorziet in minimale basiszorg, waarbij sprake is van adequate fysieke, psychische en affectieve omstandigheden voor de kinderen en die daarmee ook voldoende veilig is. Dit werd gerealiseerd bij 60% van de begeleidingen.
- De gedragsproblemen van de minderjarige is verminderd of ouders kunnen beter omgaan met de gedragsproblemen van de minderjarigen. Dit werd gerealiseerd bij 73% van de begeleidingen.
- De competenties van de gezinsleden om met spanningen om te gaan zijn voldoende vergroot. Dit werd gerealiseerd bij 33% van de begeleidingen.
- De ervaren opvoedingsbelasting bij de ouders is verminderd. Dit werd gerealiseerd bij 60% van de begeleidingen.
- De opvoedingsvaardigheden van de ouders om de veiligheid van de kinderen te waarborgen zijn verbeterd. Dit werd gerealiseerd bij 80% van de begeleidingen.
- De gezinsleden hebben een sociaal netwerk en maken er meer gebruik van. Dit werd gerealiseerd bij 80% van de begeleidingen. Bij 40% van de begeleidingen werd een JIM (een mentor voor de minderjarige) geïnstalleerd.

Geadviseerde vervolghulp en noodzaak tot vervolghulp

Bij het afsluiten van de begeleiding werd in 85% van de afgesloten begeleidingen jeugdhulp geadviseerd. In 23% ten opzichte van het totaal aantal begeleidingen was de inschatting dat er directe hulp noodzakelijk was omwille van de ernst van de situatie. In 31% kon er nog even gewacht worden op vervolghulp en in 31% was de noodzakelijke vervolghulp gestart. Eén begeleiding werd heropgestart na afsluiten.

Bij 69% van de afgesloten begeleidingen werd ook volwassenenhulp geadviseerd voor een ouder of opvoedingsverantwoordelijke.

Duur en intensiteit

De gemiddelde begeleidingsduur in 2023 bedroeg 34,4 weken. Het gemiddeld wekelijks aantal contacturen in functie van het cliëntsysteem (rechtstreeks contact) bedroeg 3 uren en 37 minuten per begeleiding.

4.3 Thuisbegeleiding



© Bas Bogers

Thuisbegeleiding (TB) biedt hulp bij het opgroeien en opvoeden aan gezinnen met kinderen van 0-18 jaar die kampen met een chronische, ernstige en complexe opvoedingsproblematiek, waarbij de ontwikkeling van de kinderen bedreigd is door de gezins- en leefsituatie.

Thuisbegeleiding is bedoeld voor gezinnen met kinderen (0-18 jaar), die opgevolgd worden door een Gemandateerde Voorziening (OCJ of VK) binnen een 'Mano-procedure' of binnen het gerechtelijk kader door de Sociale Dienst Jeugdrechtbank (SDJ).

Het doel van thuisbegeleiding is het herstellen van de veerkracht door enerzijds de steunende persoons- en sociale en materiële omgevingskenmerken te vergroten en anderzijds de belastende persoons- en sociale en materiële omgevingskenmerken te verkleinen, zodat kinderen thuis kunnen opgroeien. Deze thuissituatie voorziet in de minimale basiszorg, waarbij sprake is van adequate fysieke, psychische en affectieve omstandigheden voor de kinderen, en die daarmee ook voldoende veilig is.

Thuisbegeleiding heeft een begeleidingsduur van 9 maanden (éénmalig verlengbaar met 3 maanden).

Onze thuisbegeleiding werkt enkel in opdracht van de jeugdrechtbank, het Ondersteuningscentrum Jeugdzorg (OCJ) en van het Vertrouwenscentrum Kindermishandeling (VK). Thuisbegeleiding werkt niet met een wachtlijst. Vrije plaatsen worden aan deze instanties bekendgemaakt.

Enkele cijfers (beëindigde begeleidingen)

Aantal begeleidingen

In 2023 werden 11-begeleidingen beëindigd. De kerncijfers van TB moeten met de nodige voorzichtigheid worden gelezen, gelet op het kleine aantal beëindigde begeleidingen.

Aanmelders voor TB-begeleiding (begeleide gezinnen)

Het grootste deel van de gezinnen werd begeleid na aanmelding door de Sociale Dienst van de Jeugdrechtbank (55%), gevolgd door het 'Ondersteuningscentrum Jeugdzorg' (36%). Negen procent van de aanmeldingen waren interne aanmeldingen (van IKT of contextbegeleiding veiligheidsplanning naar TB).

Leeftijd en sekse van de aangemelde minderjarige

Vierenvijftig procent van de aangemelde begeleide minderjarigen waren meisjes. Als we kijken naar de leeftijd van de aangemelde minderjarigen waren 54% ouder dan 12 jaar.

Gezinssamenstelling

Zevenentwintig procent van de ondersteunde gezinnen waren éénoudergezinnen, biologische moeder of kerngezinnen (27%), gevolgd door nieuw samengestelde gezinnen, biologische moeder (18%) of nieuw samengestelde gezinnen, biologische vader (18%).

Risicofactoren op toekomstige kindonveiligheid

Met de ARIJ brengen we de risicofactoren met betrekking tot toekomstige onveiligheid in kaart. De risicograad wordt bepaald door het aantal aanwezige risicofactoren gebaseerd op wetenschappelijk onderzoek. Let op: Het gaat hier over een statische correlatie en niet over een causaal verband (een-op-eenrelatie).

Zeventwintig procent van de gezinnen kende een hoog risico op toekomstige kindonveiligheid, 18% een middelmatig en 55% een laag risico.

Uitval

Geen van de begeleidingen werd vroegtijdig en onbedoeld beëindigd omwille van negatieve redenen.

Cliëntwaardering

Zesendertig procent van de **ouders** vulde de cliënttevredenheidsmeting op het einde van de begeleiding in. Gelet op het kleine aantal beëindigde begeleidingen in combinatie met het aantal respondenten, kunnen we geen onderbouwde uitspraken doen met betrekking tot dit item.

Uithuisplaatsing vermeden

Bij 82% van de begeleidingen werd uithuisplaatsing vermeden. Dit betekent dat het kind op het einde van de begeleiding thuis woont en er geen advies is tot uithuisplaatsing.

Doelrealisatie

TB kent op methodiekniveau zes belangrijke doelen:

- De gedragsproblemen van de minderjarige zijn verminderd of ouders kunnen beter omgaan met de gedragsproblemen van de minderjarigen. Dit werd gerealiseerd bij 73% van de begeleidingen.
- De competenties van de gezinsleden zijn voldoende vergroot. Dit werd gerealiseerd bij 63% van de begeleidingen.
- De ervaren opvoedingsbelasting bij de ouders is verminderd. Dit werd gerealiseerd bij 73% van de begeleidingen.
- De opvoedingsvaardigheden van de ouders zijn verbeterd. Dit werd gerealiseerd bij 82% van de begeleidingen.
- De gezinsleden hebben een sociaal netwerk en maken er meer gebruik van. Dit werd gerealiseerd bij 82% van de begeleidingen. Bij 27% van de begeleidingen werd een JIM (een mentor voor de minderjarige) geïnstalleerd.
- De basisroutines in het gezin komen tegemoet aan de ontwikkelingstaken en behoeften van de aanwezige kinderen. Dit werd gerealiseerd bij 82% van de begeleidingen.

Geadviseerde vervolghulp en noodzaak tot vervolghulp

Bij het afsluiten van de Thuisbegeleiding werd in 55% van de afgesloten begeleidingen jeugdhulp geadviseerd. In 18% ten opzichte van het totaal aantal Thuisbegeleidingen was de inschatting dat er directe hulp noodzakelijk was. In 18% kon er nog even gewacht worden op vervolghulp en in 27% was de noodzakelijke vervolghulp gestart.

Bij 27% van de afgesloten Thuisbegeleidingen werd ook volwassenenhulp geadviseerd voor een ouder of opvoedingsverantwoordelijke.

Duur en intensiteit

De gemiddelde begeleidingsduur in 2023 bedroeg 38,8 weken. Het gemiddeld aantal wekelijkse contacturen in functie van het cliëntsysteem (rechtstreeks contact) bedroeg 1 uur en 43 minuten.

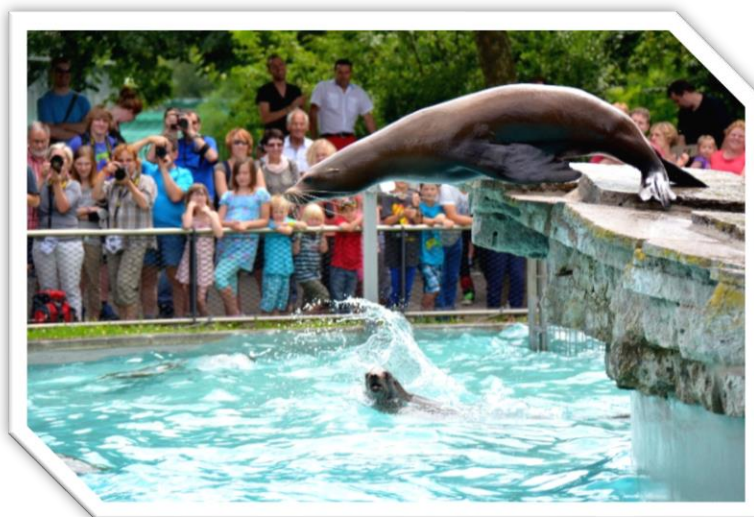
4.4 Ouderparticipatiegroep

Met de ouderparticipatiegroep (naam gekozen door ouders) wil de dienst contextbegeleiding ouders met elkaar in contact brengen, ervaringen laten delen, thema's bespreken met elkaar (ouders / begeleiders), tonen dat ze niet de enige zijn met obstakels in hun leven, taboes doorbreken,

Alle ouders die in begeleiding zijn via IKT, Thuisbegeleiding of Contextbegeleiding veiligheidsplanning (of in nazorg), worden uitgenodigd op de ouderparticipatiegroep. Via deze groep gaan ouders, samen met contextbegeleiders, met elkaar in dialoog. Ouders ondervinden vaak dezelfde moeilijkheden en obstakels in de opvoeding, en ze dromen er allemaal van om hun kinderen een mooie toekomst te geven. Tijdens de ouderparticipatie moedigen we de onderlinge dialoog tussen de ouders sterk aan, willen we samen nadenken over belangrijke opvoedingsthema's waar ouders mee geconfronteerd worden, nodigen we desgewenst sprekers uit en bieden we psycho-educatie aan. Elke leeftijdsfase in de ontwikkeling van een kind heeft zijn positieve en moeilijke kanten. Ouders krijgen de kans om hun vragen aan elkaar te stellen. De contextbegeleider pikt deze vragen op en zal desgewenst hier tijdens een volgende oudergroep op anticiperen. Ook kunnen er thema's aangedragen worden vanuit de ouders. Naast een eerder inhoudelijke invulling (bv thema sociale media, geweldloos verzet, positief opvoeden, bezoek van / aan diensten, ...) worden er ook, op vraag van de ouderparticipatiegroep, enkele ontspannende activiteiten georganiseerd (bv. uitstap naar het Boudewijn Seapark). Verder wordt aan de ouderparticipatiegroep ook gevraagd om beleidsfeedback te geven (bv. wanneer we een nieuwe intakeprocedure gebruiken, of wijzigingen aan onze verslaggeving (sjabloon)). Ouders worden gemotiveerd om deel te nemen aan de ouderparticipatiegroep. Bij de intake wordt het bestaan al vermeld, begeleiders stimuleren ouders om deel te nemen, enz.

Tijdens de ouderparticipatiegroep wordt er telkens kinderopvang / kinderaanimator georganiseerd. Dit wordt verzorgd door contextbegeleiders, vrijwillige CBAW-jongeren,

De ouderparticipatiegroep kwam zeven keer samen in 2023. Gemiddeld namen 14,4 ouders deel aan de activiteiten.



© Unsplash

Met 70 ouders en kinderen trokken contextbegeleiders op 9 augustus '23 naar Boudewijn Seapark. Een gesmaakte uitstap voor vele gezinnen.

Participatie van ouders, meer dan de ouderparticipatiegroep

Participatie is: "Mensen meer vat geven op hun eigen leven door hen in staat te stellen om mee te denken, mee te praten (inspraak) en vooral om mee te beslissen over de zaken die voor hen van belang zijn." Hieraan besteden we veel aandacht tijdens de begeleiding. Deze aandacht trekken we door naar de intervisies. Ouders worden mee uitgenodigd op de intervisiemomenten, zeker wanneer er een intervisievraag met betrekking tot hun begeleiding wordt besproken. Ouders kunnen ook deelnemen aan intervisies die geen betrekking hebben op hun begeleiding. Ook kunnen ouders zelf intervisies aanvragen. Ook JIM's kunnen aansluiten op de intervisies.

De oplossingsgerichte intervisiemethode focust op oplossingen in plaats van op problemen. De inbrenger wordt gevraagd wat lastig is aan zijn situatie en hoe de gewenste situatie er uit ziet. De groep onderzoekt wat eerder al heeft gewerkt, geeft tips en adviezen, zonder casuïstieke voorkennis. Op het einde van de sessie wordt telkens gevraagd aan de inbrenger welke tips / adviezen deze meeneemt.

4.5 Ondersteunend bemiddelingstraject (OTB)



© De Cocon, jeugdhulp aan huis, Gerbrich Reynaert

In het strategisch plan 'De Cocon' 2020-2024 werd besloten om met oog op een meer effectieve en efficiënte hulp op maat, om een ondersteunend ouderschapstraject in TB en IKT te ontwikkelen om een antwoord te bieden op het vastlopen van begeleidingen omwille van een context van hoog-conflictueuze scheiding. Met de erkenning van contextbegeleiding veiligheidsplanning wordt OTB ook bij trajecten van veiligheidsplanning ingezet'.

Onze contextbegeleiding richt zich op opvoeding, veiligheid, welbevinden en zorg naar de kinderen. Daarnaast zagen we geregeld dat contextbegeleiders heel wat energie steken om aan de slag te gaan met conflictueuze situaties en met ouders die niet meer door één deur kunnen. We verwachten van de contextbegeleider dat ze pedagogisch aan de slag gaan bij beide ouders, hoewel het heel duidelijk is dat de hevige conflicten tussen de (ex)-partners zeer nefaste gevolgen kunnen hebben voor de ontwikkeling van de kinderen. Om te vermijden dat de contextbegeleiding dreigt vast te lopen of vastloopt omwille van het conflict tussen ouders al dan niet ex-partners, ontwikkelden we een ondersteunende trajectbemiddeling voor deze gezinnen.

OTB staat voor 'Ouderschaps-Traject-Bemiddeling'. OTB is een bemiddelingstraject en een extra aanbod, naast de contextbegeleiding van 'De Cocon'.

Het doel van OTB is om ouders te helpen om met hun spanningen en met het conflict om te gaan en om werkbare afspraken hierrond te maken. Hierdoor zijn ouders opnieuw in staat om de focus te leggen op het ouderschap. De OTB-bemiddelaar is een erkende familiaal bemiddelaar in dienst van 'De Cocon'. De bemiddelaar is opgeleid om onafhankelijk en onpartijdig te bemiddelen tussen ouders.

De OTB-bemiddelaar ondersteunt ouders en (ex-)partners bij het begrijpen, beheren en oplossen van hun conflicten. OTB zet in op het verwerven van een reeks vaardigheden, manieren en benaderingen om met conflicten om te gaan. Binnen OTB is het mogelijk, indien ouders dit wensen, om afspraken schriftelijk vast te leggen in een overeenkomst. Deze overeenkomst regelt hun ouderschap als ex-partners. Ze kunnen deze overeenkomst ter "homologatie" neerleggen bij de familierechtbank. Hierdoor wordt de overeenkomst bekrachtigd door de rechter.

OTB is en blijft vrijwillig. Elke ouder kan op elk moment de bemiddeling stopzetten. Hierop hebben we moeten staan, omdat jeugdrechters de opportuniteit zagen om dit op te leggen. De bemiddelaar helpt ouders om zelf, met volledige kennis van zaken, tot een billijke overeenkomst te komen die de behoeften van iedereen respecteert. OTB kiest geen partij, maar faciliteert het proces en werkt voor beiden even hard.

De OTB-bemiddelaar heeft beroepsgeheim. Enkel met toestemming wordt informatie doorgegeven. Ook aan de contextbegeleider wordt geen informatie doorgegeven. Alle informatie die ex partners tijdens de bemiddeling delen, valt onder geheimhouding, ook als de bemiddeling niet lukt en ouders nadien met een procedure via de rechtbank gaan. De inhoud van de bemiddelingsgesprekken mag door de bemiddelaar niet aan de rechtbank gegeven worden.

Binnen OTB zijn er verschillende trajecten mogelijk:

- Klassieke bemiddeling met oog op een EOT is een Echtscheiding door Onderlinge Toestemming.
- Hoog conflictsituaties. Ga ik bij mijn partner blijven of niet?
- Deblokken van situaties tussen (ex-)partners, intergenerationeel, samenwerkingspartners, ...

Ouders die in een complexe ouderschapsrelatie verwickeld zijn hebben vaak het gevoel zich op een mijnenveld te begeven. Het lukt de ouders niet om afspraken te maken m.b.t. de kinderen, de manier van opvoeden. Kortom het conflict is te groot waardoor de communicatie dreigt vast te lopen of reeds is vast gelopen. Oude koeien worden te pas en te onpas naar boven gehaald en staan bijgevolg het vooruitkijken duidelijk in de weg. OTB benadrukt het kijken naar de gewenste situatie. OTB focust niet op het negatieve omdat ervan uit wordt gegaan dat wanneer gefocust wordt op problemen de kans veel sneller bestaat tijdens de gesprekken in een negatieve spiraal terecht te komen die energie kost. Deze insteek benadrukt het falen en mislukken van personen. Het zoeken naar oorzaken draait vaak uit op het aanwijzen van een zogenaamde "schuldige". In complexe situaties tussen ouders zou deze insteek "olie op het vuur" zijn.

"Mensen hoeven het niet eens te zijn over wat er is mis is gegaan in het verleden, om het eens te zijn over wat ze willen bereiken in de toekomst"

De bemiddelaar stelt die vragen die ertoe leiden dat personen vertellen wat ze in de plaats van het conflict willen en hoe een betere toekomst tussen hen eruit ziet in functie van de kinderen.

De doelstelling van deze bemiddeling is dat de kinderen uit de strijd van de ouders geraken en dat er nieuwe wegen worden gevonden om enerzijds met de conflicten en spanningen om te gaan en anderzijds de kinderen op te voeden en te laten ontwikkelen. Het doorbreken van negatieve patronen en het vinden van nieuwe mogelijkheden en oplossingen in functie van verandering is essentieel tijdens dit traject .

In heel wat trajecten stellen we vast dat het conflict, tijdens en na een moeilijke scheiding, niet is gaan liggen. In meer dan de helft van de trajecten tot nog toe werd een parallel solo ouderschap geïnstalleerd. Dit omdat het niet meer mogelijk is om samen ouder te zijn. Daarom kiezen ouders ervoor om niet meer samen te zitten om het conflict te proberen oplossen, maar ze kiezen voor een andere manier: Parallel solo ouderschap doen ouders naast elkaar. Ze zijn ieder solo verantwoordelijk. Elke ex-partner staat aan het hoofd van een nieuw gezin als solo ouder en de ander staat ook aan het hoofd van een nieuw gezin. Het doel ervan is een goede ouder-kind relatie waarin ze doen wat het kind van hen nodig heeft, terwijl ze beseffen dat het kind ook een relatie heeft met de andere ouder.

Vanuit contextbegeleiders wordt OTB als helpend ervaren binnen contextbegeleiding. Op deze manier kan de contextbegeleider zich focussen op de opdracht van contextbegeleiding en het conflict wordt 'uitbesteed' aan OTB.

Enkele cijfers

Aantal begeleidingen

Drieëntwintig trajecten werden in 2023 afgerond. (17 IKT-gezinnen, 3 CB veiligheidsplanning en in 3 CBAW-begeleidingen).

5 CBAW



© Unsplash

Contextbegeleiding in functie van Autonom Wonen (CBAW) is bedoeld voor jongeren vanaf 17 jaar met een verhoogd risico op thuisloosheid, die nood hebben aan een stabiele 'thuisituatie'. Dat kan een re-integratie in het gezin zijn, wonen bij een vriend(in) of familielid, maar ook zelfstandig wonen. Bij de keuze van woonvorm kijken we naar wat de jongere wil, maar ook naar wat de jongere aankan.

Het algemeen doel van CBAW is het uitbouwen van een stabiele thuis en/met een kwaliteitsvolle toekomst. Bijzonder aan de gebruikte methodiek is de focus op het herstel en het verstevigen van het sociaal en familiaal netwerk, alsook het aanleren en trainen van noodzakelijke vaardigheden voor het uitbouwen van een stabiele thuis en een ondersteunende groepswerking. De begeleiding duurt elf maanden. De hulp is intensief. Dat betekent dat er gemiddeld wekelijks tot drie uur contact is met de jongere en zijn context.

Een belangrijk doel van CBAW is het vergroten van de samenredzaamheid, zodat jongeren in staat zijn, met hulp van hun sociale netwerk, hun problemen in het dagelijks leven op te lossen of draaglijk te maken. Samenredzaamheid is zelfredzaamheid met steun van mensen in hun omgeving.

Enkele cijfers (beëindigde begeleidingen)

Aantal begeleidingen

In 2023 werden 33 begeleidingen beëindigd.

Aanmelder voor CBAW beëindigde begeleidingen

De grootste aanmelder was het CLB (39%), gevolgd door de Sociale Dienst van de Jeugdrechtbank (nl. 30%). Twaalf procent van de meldingen waren interne meldingen (van IKT, TB of contextbegeleiding veiligheidsplanning)

Leeftijd en sekse van de aangemelde jongeren

Achttenvijftig procent van de aangemelde begeleide jongeren waren jongens. Als we kijken naar de leeftijd van de aangemelde jongeren waren 39 % jonger dan 18 jaar.

Woonvorm bij het begin van de begeleiding

Bij de start van de begeleiding woont 49% van de jongeren bij één of beide ouders. Twaalf procent woont alleen en 9% woont in bij iemand uit het sociaal-familiaal netwerk, 6% woont in een woning die hij / zij deelt met anderen.

Daarnaast verbleef 3% in een pleeggezin, 6% in een residentiële voorziening, 3% in een psychiatrische instelling, 6% in een gemeenschapsinstelling, 3% in een asielcentrum en 3% in een internaat (als woonvorm).

Cliëntkenmerken

De top 3 van meest voorkomende problematieken die in de weg staan voor de uitbouw van een stabiele toekomst die voldoende ontwikkelingskansen garandeert waren in 2023:

1. Psychische problemen, ontwikkelingsproblemen, gedragsproblemen, sociaal-emotionele problemen en/of psychosomatische problemen (64%)
2. Conflicten met het sociaal en familiaal netwerk (58%)
3. Meerdere negatieve levensgebeurtenissen (51%)

Kijken we naar cliëntkenmerken op basis van de vragenlijst Youth Self Report (YSR), waarop jongeren vragen over zichzelf kunnen beantwoorden over vaardigheden, emotionele en gedragsproblemen, dan scoort 33% van de jongeren klinisch en 23% van de jongeren subklinisch. De YSR werd ingevuld door 66% van de jongeren.

Doelrealisatie- een stabiele thuis

Het hoofddoel van CBAW is het uitbouwen van een stabiele thuis en een kwaliteitsvolle toekomst voor de jongere.

In 2023 had 85% van de jongeren op het einde van de begeleiding een stabiele huisvesting. Dit wil zeggen dat deze huisvesting 'gegarandeerd' stabiel is. In 2023 bereikten we bij 79% van de begeleidingen een evenwichtige financiële situatie. Evenwicht betekent echter niet rooskleurig. De financiële situatie blijft bij tal van jongeren kwetsbaar. Het verwerven van een menswaardig inkomen dat toelaat ten volle aan de samenleving te participeren blijft verre van evident. Veel jongeren leven van een leefloon.

EéNZestig procent van de jongeren had werk of een dagbesteding die als zinvol wordt ervaren door de jongere.

Zesenzeventig procent van de jongeren had op het einde van de begeleiding een toereikend sociaal netwerk dat door de jongere als ondersteunend wordt ervaren. Bij 18% van de begeleidingen werd een JIM geïnstalleerd. Bij de begeleidingen waarbij ingezet werd op herstel van een door de jongere waardevolle relatie werd dit doel bereikt in 52% van deze begeleidingen.

Uitval - Uitstroom

In 2023 werd 48% van de begeleidingen CBAW vroegtijdig en onbedoeld stopgezet omwille van negatieve redenen. De voornaamste redenen van uitval zijn er doordat de hulp niet kan worden uitgevoerd zoals afgesproken, omwille van bijvoorbeeld gedurende x-aantal weken geen contact met cliënt, verdwijning van de cliënt, een cliënt die de begeleider niet meer binnen laat, ... en de ééNZijdige beslissing van de jongere om zijn hulpverlening stop te zetten op of na 18 jaar, ondanks het feit dat deze hulp nog nodig wordt geacht. Eén uitval werd veroorzaakt omwille van verhuis uit de regio, waardoor de begeleiding werd stopgezet.

Ook al stoppen jongeren, we blijven contact zoeken. We blijven deze jongeren uitnodigen op de groepswerking "La Vie".

We zien de laatste twee jaar een duidelijke stijging van uitval. In de periode 2015-2021 schommelde de uitval rond 27% (gemiddelde van deze jaren). Het jaar 2022 was het uitvalcijfer 38% en in 2023 48%.

We zien hiervoor 2 verklaringen:

1. Een aanvraag voor CBAW als niet-rechtstreeks toegankelijke jeugdhulp, verloopt via de intersectorale toegangspoort. Het overgrote deel van de opgestarte CBAW-trajecten, betreft nu jongeren met een PRIOR-etiket. Dit betekent dat deze prioriteit krijgen op basis van inhoudelijke redenen, meestal omwille van de ernst van de problematiek(en), zoals bijvoorbeeld een psychiatrische problematiek, overmatig en problematisch middelengebruik, verslaving of bv ook mishandeling van één of beide ouders door de jongere. Dit verhoogt de kans op uitval.
2. De lange wachttijd voor jongeren met een niet prior-etiket. Jongeren zijn ondertussen ouder dan 18 jaar en we zien jongeren die de hulpverlening stoppen, nadat hun doelen bereikt zijn of de

'bemoeienissen' van jeugdhulp beu zijn, ook al schatten we vanuit hulpverlening in dat hulp nog steeds noodzakelijk is.

Cliëntwaardering

Negenendertig procent van de jongeren vulden de cliënttevredenheidsmeting op het einde van de begeleiding in. De cliëntwaardering haalde een score van 8,6. Deze score betekent een goede cliëntwaardering. Ook gaven respondenten aan dat ze tevreden waren over het resultaat en het verloop van de begeleiding. Deze cijfers moeten we echter met de nodige voorzichtigheid interpreteren. De 'uitvallers' (48% in 2023) vullen zelden de cliënttevredenheidsbevraging in.

Woonvorm op het einde van de begeleiding

In 2023 woont 42% van de jongeren op het einde van de begeleiding bij één of beide ouders. Zevenentwintig procent van de jongeren woont alleen. Zes procent van de jongeren woont samen met zijn / haar partner. Zes procent woont in een woning die hij / zij deelt met anderen. Drie procent verblijft in een residentiele voorziening. Drie procent verblijft op internaat als woonvorm.

Negen procent van de jongeren was dakloos of had geen vaste verblijfplaats. Bij 3% weten we niet wat de woonvorm was op het einde van de begeleiding.

Tijdens de begeleiding veranderde 42% van de jongeren van woonvorm.

Gegevens op basis van de follow-up na 3 maanden

Drie maanden na het einde van de begeleiding, contacteren we de jongere in het kader van een follow-up om de gemaakte afspraken met hem en het netwerk te polsen. In 2023 bereikten we 52% van de jongeren.

Achtentachtig procent van de bereikte jongeren gaf aan nog steeds op dezelfde plaats te wonen ten opzichte van einde begeleiding. Vierennegentig procent van de bereikte jongeren lukt het om rond te komen met zijn budget. Vijfzestig procent van de bereikte jongeren heeft werk of een dagbesteding die door de jongere als zinvol ervaren wordt en 71% van de bereikte jongeren geeft aan nog steeds steun te ervaren vanuit zijn of haar sociaal netwerk.

Duur en intensiteit

De gemiddelde begeleidingsduur in 2023 bedroeg 208 ten opzichte van 245 dagen in 2022. Het gemiddeld aantal wekelijkse contacturen in functie van het cliëntsysteem (rechtstreeks contact) bedroeg 2 uur en 29 minuten per begeleiding.

De ondersteunende groepswerking – groepswerking 'La Vie'

De groepswerking ging 25 keer door in 2023. Per groepsmoment namen gemiddeld 5,8 begeleide jongeren deel. Gemiddeld waren er 1,5 ex-clieñten aanwezig.



Twaalf jongeren uit onze groepswerking 'La Vie' vertrokken voor 2 dagen naar zee. Samen zijn, dingen beleven en plezier maken staan centraal. Het zeilen op zee onder begeleiding van vzw Zachte Kracht was een bijzondere ervaring.

Jongeren komen naar de groepswerking omwille van verschillende redenen. Ze willen tijd doorbrengen met lotgenoten en ze willen er effectief "iets" uithalen voor zichzelf. Voor de ene is dit een ontspannende avond waarbij ze een toffe activiteit kunnen meepikken, en voor nog andere jongeren is het omdat ze bewust iets willen leren uit de groepswerking. De groepswerking biedt een meerwaarde in de uitbouw van het leven van de jongeren. Sociale vaardigheden worden getraind en jongeren leren feedback te geven en te ontvangen. Jongeren die deelnamen aan de groepswerking gaven aan het als een grote meerwaarde te ervaren. Het delen van ervaringen met lotgenoten zorgt voor (h)erkenning, biedt informele leerkansen en betekent een grote steun voor de jongere.

6 JIM

“Iedere jongere verdient een JIM.”



© De Cocon, jeugdhulp aan huis – Gerbrich Reynaert

Binnen de dienst Contextbegeleiding werd in 2021 gestart met de implementatie van de JIM-aanpak. JIM staat voor ‘Jouw Ingebrachte Mentor’. Levi van Dam (Kenniscentrum Kinder- en Jeugdpsychiatrie/Spirit Jeugdhulp) ontwikkelde de JIM-aanpak als alternatief voor uithuisplaatsing.

Een JIM is iemand vanuit het netwerk van de jongere, die het duidelijk mandaat krijgt van de jongere om mee na te denken over het hulpverleningstraject. De JIM krijgt ook toestemming van de jongere om in rechtstreeks contact te staan met de hulpverleners.

Een JIM ondersteunt de jongere samen met de contextbegeleider, de ouders en eventueel andere steunfiguren. De JIM krijgt een sleutelrol in de begeleiding. De jongere, ouders, de JIM en hulpverleners gaan een gelijkwaardige samenwerking aan elk vanuit hun eigen expertise.

Hulpverleners hebben kennis en ervaring in hun vakgebied, maar minder over de jongere en de context. De JIM heeft deze kennis wel omdat de JIM meestal reeds aanwezig is in het leven van de jongere en de context. De JIM is iemand die een bijzondere plaats inneemt in het leven van de jongere, op welk vlak dan ook. Iedereen kan JIM worden. De JIM kan familie zijn, een leerkracht, een buur, een goede vriend van de ouders, ...

De JIM is iemand die belangrijk is voor de jongere en die hij of zij vertrouwt. De JIM denkt mee na op welke manier de jongere zijn leven verder kan uitbouwen en welke ondersteuning hierbij nodig is. We weten immers dat jongeren vaak meer aannemen van mensen uit hun eigen netwerk dan hetgeen professionals hen vertellen.

Het gebeurt dat de JIM met een lastige situatie te maken krijgt. Een begeleider van ‘De Cocon’ ondersteunt niet enkel de jongere en zijn/haar context maar OOK de JIM! Wanneer nodig, wordt er met elkaar overlegd om te kijken wat de beste manier is om dingen aan te pakken. Andere mensen kunnen op dat moment eveneens mee overleggen/nadenken: bijvoorbeeld een huisarts of een leraar van school. Uiteindelijk is het de bedoeling dat de jongere/het gezin verder kan.

“Sam is iemand die altijd voor mij klaarstaat en me nooit beoordeelt.”

Jongere over zijn JIM.

Enkele cijfers met betrekking tot de JIM-werking (beëindigde contextbegeleidingen)

In 2023 werd in 24% van de begeleidingen een JIM geïnstalleerd. Bij 88% van de begeleidingen waarbij een JIM werd geïnstalleerd, bleef deze actief tot op het einde van de begeleiding.

Het werken met een JIM biedt een meerwaarde in de begeleiding van jongeren. Op deze manier worden informele (van de JIM, de jongere en de context) en formele (van de hulpverleners) expertises gebundeld, en komt er een andere dynamiek in de begeleiding, die het mogelijk maakt uit een impasse te geraken en het bestaande netwerk te verstevigen.

7 Sociaal verslag

Wij willen dat we door kinderen, jongeren en hun gezinnen, samenwerkingspartners, verwijzers en overheid, worden gezien als een professionele en betrokken organisatie, die goede hulp levert en bijdraagt aan een hoogstaande jeugd- en opvoedhulp. Een organisatie die bekend staat als deskundig, vernieuwend en creatief, open en écht cliëntgericht. Een organisatie waar kinderen, jongeren en gezinnen zich echt ondersteund voelen en die door samenwerkingspartners als betrouwbaar wordt gezien. Een organisatie waar medewerkers graag werken.

Uit onze missie en visietekst d.d. 11 december 2019

De Cocon, Jeugdhulp aan Huis wordt gemaakt door onze medewerkers. Onze medewerkers zijn de sleutel tot het realiseren van onze missie en visie. Onze medewerkers zijn de ambassadeurs van de organisatie. In het sociaal jaarverslag wordt aangegeven wat de belangrijkste activiteiten zijn geweest op het gebied van personeel en personeelsbeleid. Hierbij kan worden gedacht aan persoonlijke ontwikkeling, instroom, maar ook organisatieontwikkeling en ziekteverzuim komen hierin terug.

7.1 Over onze medewerkers

Op 31 december 2023 telden we 42 medewerkers. Gemiddeld waren 36,1 voltijdse equivalenten in dienst.

We zetten in het HR-beleid in op diversiteit van ons personeel volgens leeftijd en sekse. Op organisatieniveau hebben we een behoorlijk sekse-evenwicht, rekening houdend met een sterk gefeminiseerde sector². Eind 2023 was de sekseverhouding 64% vrouwen versus 36% mannen.

Ook hebben we een degelijke spreiding van personeel over diverse leeftijdscategorieën. Naar leeftijd toe behoort 36% van onze medewerkers tot de leeftijdsgroep 20-34, 28% tot de leeftijdsgroep 35-49 en 36% tot de leeftijdsgroep 50-64. De gemiddelde leeftijd van onze medewerkers is 43,6 jaar. Onze gemiddelde dienstanciënniteit is 7,9 jaar.

Naar opleidingsniveau heeft 67% van onze medewerkers een bachelor of graaduaat, 31% een masterdiploma en 2% een A3.

Onze medewerkers maken het verschil. Zij zijn in staat om een professionele relatie op te bouwen, met betrokkenheid en persoonlijk contact. Zij werken vanuit een vraag en een opdracht, denken vrij, nemen verantwoordelijkheid en leggen rekenschap af. Zij werken met realistische doelen, handelen methodisch, werken met richtlijnen, zoeken collegiale reflectie en onderhouden hun vakkennis.

We vinden dat het waarmaken van onze opdrachten en het uitbouwen van onze organisatie een gedeelde verantwoordelijkheid is. We zien hulpverlening als een product van de begeleider en van de organisatie. De begeleider wordt ondersteund door de organisatie, verantwoordelijkheid wordt gedeeld.

Uit onze missie en visietekst d.d. 11 december 2019

7.2 Leren en ontwikkelen

Continu ontwikkelen

We willen een organisatie zijn die zich permanent ontwikkelt en waarin medewerkers blijven leren. De manier van werken en organiseren wordt continu verbeterd op basis van de opgedane ervaringen, nieuwe inzichten en kennis. Een open cultuur waarin fouten mogen worden gemaakt, waar er wordt gereflecteerd op het eigen handelen en waar

² 79,29% van de medewerkers in onze sector in 2020 waren vrouwen

medewerkers elkaar aanspreken op werkwijzen, is belangrijk voor de verbetering van onze organisatie.

Uit onze missie en visietekst d.d. 11 december 2019

We vinden het zeer belangrijk dat medewerkers professioneel kunnen groeien en zich kunnen ontwikkelen in een steeds veranderende samenleving en professionele omgeving. Naast het inwerktraject voor nieuwe medewerkers, basisopleidingen voor nieuwe medewerkers, permanente coaching op de werkvloer voor alle begeleiders, intervisies, bijscholingen in het kader van erkenningen (bemiddelaar, preventieadviseur, informatieveiligheidsconsulent, EHBO) enz, werd in 2023 het accent gelegd op:

- het opleiden van werkbegeleiders (zij die de opleiding nog niet gevolgd hebben) in de opvang en nazorg van medewerkers bij schokkende gebeurtenissen op het werk.

Verder werden de collectieve opleidingsnoden en -behoeften besproken op de teams, alsook de prioriteiten bepaald. In Crisishulp werd in 2023 ingezet op intervisies 'Signs of Safety', traumasensitief werken (niet therapeutisch, maar traumasensitief begeleiden) en op de opmaak van gevaarboodschappen via de HAVIK (en hoe dit terugkoppelen aan het gezin). Daarnaast werd ingezet op teamondersteuning rond stress en zelfzorg.

Binnen het contextteam werd ingezet op verdiepende vormingen op teamniveau (intern) rond netwerkgericht werken en de JIM-aanpak, technieken van 'Signs of Safety' bruikbaar binnen contextbegeleiding en bemiddelingstechnieken (die kunnen ingezet worden in het begeleidingswerk).

Het leer- en ontwikkelbeleid van 'De Cocon' is gekaderd binnen de visie van de organisatie en maakt deel uit van het strategisch leerplan van een organisatie. Dat is niet enkel een overzicht van de opleidingen die tijdens een werkjaar georganiseerd worden, maar het maakt deel uit van de organisatiestrategie en het draagt bij tot de voortdurende ontwikkeling en evolutie van de organisatie.

In 2023 was het gemiddeld aantal opleidingsdagen voor een voltijds equivalent 9,97 en werd er 7,01% van onze loonmassa besteed aan opleiding.



© Unsplash

7.3 Verzuim

Het totaal verzuimpercentage bedroeg 2,61%. Dit is het aantal werkdagen op 100 dat niet werd gepresteerd door ziekte of ongeval. Hierbij doen we het significant beter dan de Belgische bedienden.

Zowel bij kort verzuim (minder dan één maand ziekte), primair verzuim (ziekte vanaf 2^{de} maand tot een jaar) als langdurig verzuim (ziekte meer dan één jaar) zijn onze cijfers beter dan de Belgische cijfers.

7.4 Personeelsverloop

Vijf medewerkers gingen in de loop van 2023 uit dienst. Binnen het personeelsverloop maken we een onderscheid tussen vrijwillig verloop³, onvrijwillig verloop⁴ en onvrijwillig verloop omwille van einde contract. Het personeelsverloop in 2023 bedroeg 12,2%.

Twee medewerkers verlieten de organisatie op eigen initiatief. Bij twee personen werd het contract stopgezet. Eén medewerker verliet de organisatie wegens einde contract. Deze medewerker was tijdelijk in dienst genomen voor een specifieke opdracht (grafische vormgeving en communicatie).

Ons globale personeelsverloop is over de jaren heen vergelijkbaar met het personeelsverloop van ons paritair comité en dat van de Vlaamse arbeidsmarkt. Het ene jaar hebben we minder personeelsverloop, het andere meer.



© De Cocon, jeugdhulp aan huis – Gerbrich Reynaert

³ Op initiatief van de werknemer.

⁴ Verloop omwille van redenen die niet op initiatief zijn van de werknemer: ontslag, medische overmacht, pensionering, enzovoort.

8 Een greep uit onze werven van 2023

Vernieuwen van onze hardware

In 2023 werden onze servers en computers vernieuwd. Bij deze vernieuwingsoperatie werd bijzondere aandacht besteed aan veiligheidsmaatregelen in functie van het beschermen van vertrouwelijke gegevens. Verder werd onze nieuwe architectuur uitgetekend voor 'samenwerken, communicatie (chatten en videobellen) en documentenbeheer' (andere dan cliëntgebonden documenten). Het betreft hier documentbeheer met uitsluiting van cliëntgegevens en het cliëntendossier. Dit werd reeds uitgewerkt en geïmplementeerd in de DCD. De nieuwe architectuur werd goedgekeurd en zal worden geïmplementeerd in 2024.

Herwerken van de methodiek 'Crisishulp aan Huis'

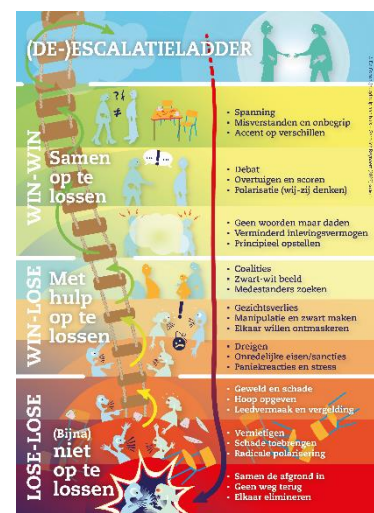
Na de uitrol van het tweede decreet Integrale Jeugdhulp in 2013, werden we geconfronteerd met een doelgroep die niet de doelgroep van Crisishulp aan Huis (methodiek Families First) is, maar wel instroomde in het aanbod Crisishulp aan Huis. De gebruikte methodiek bood geen antwoord op de noden bij deze gezinnen. Hierop investeerden we om een methodisch antwoord te vinden om ook deze doelgroep te bedienen. In onze zoektocht vonden we één generieke methode in Nederland, waar enkele jaren geleden dezelfde vragen voor deze doelgroep zich stelden, nl. in de methode Ambulante Spoedhulp. Bijkomend merkten we reeds enkele jaren dat we omwille van het veranderende hulpverleningslandschap niet meer werken volgens de methodische vereisten van Families First, maar een afgeleide van de methodiek gebruiken, waarbij we heel wat elementen van de methodiek Families First gebruiken. Hierdoor vervaagt het onderscheid tussen crisisbegeleidingen via de methode Ambulante Spoedhulp en 'Crisishulp aan Huis', waardoor het voor medewerkers niet altijd duidelijk is wat het onderscheid is. Daarom besloten we om één overkoepelende methodiek uit te schrijven. Dit proces is nog volop lopende.

Aanpassen van ons digitaal cliëntendossier (DCD)

In 2023 implementeerden we ons vernieuwd digitaal cliëntendossier met inbegrip van de registratie. Dit systeem bevat een uitgebreid classificatiesysteem in functie van cliëntkenmerken en verfijnde outcome-indicatoren. Op deze manier wensen we meer zicht te verwerven op de werkzaamheid en op de impact van de ingezette methode, rekening houdend met de complexiteit van ons werk en van de cliëntkenmerken.

Grafische vormgeving

Omdat beelden vaak meer zeggen dan teksten werd, om begeleiders beter te ondersteunen, grafisch materiaal ontwikkeld door onze grafisch vormgeefster Gerbrich Reynaert.



9 Lijst met gebruikte afkortingen

AMC	Aanvullende Mobiele Crisisinterventie
ARIJ	Actuarieel Risicotaxatie Instrument voor Jeugdbescherming
ASH	Ambulante Spoedhulp
BJB	Bijzondere jeugdbijstand
CaH	Crisishulp aan Huis
CAW	Centrum Algemeen Welzijnswerk
CB	Contextbegeleiding
CBAW	Contextbegeleiding in functie van autonoom wonen
CI	Crisisinterventie
CKG	Centrum Kind en Gezin
CLB	Centrum voor leerlingenbegeleiding
DCD	Digitaal cliëntendossier
EFQM	De European Foundation for Quality Management
E.O.T.	Echtscheiding door Onderlinge Toestemming
HAVIK	Handelingsgerichte Actuele Veiligheid Inschatting van het Kind
GGZ	Geestelijke Gezondheidszorg
IJH	Integrale Jeugdhulpverlening
IKT	Intensieve Kortdurende Thuisbegeleiding
IPT	Intensieve Pedagogische Thuishulp
JIM	Jouw Informele Mentor
MaNo	Maatschappelijk noodzaak
MPI	Medisch-Pedagogisch Instituut
NJI	Nederlands Jeugdinstituut
NRTJ	Niet Rechtstreeks Toegankelijke Jeugdhulp
OCJ	Ondersteuningscentrum Jeugdzorg
OSD	Ondersteuningscentra Jeugdzorg en Sociale Dienst bij de Jeugdrechtbank
OTB	Ouderschaps-Traject-Bemiddeling
OVBJ	Organisatie voor Bijzondere jeugdzorg
OOOC	Onthaal-, Oriëntatie- en Observatiecentrum
RTJ	Rechtstreeks Toegankelijke Jeugdhulp
SOFS	'Signs of Safety'
TB	Thuisbegeleiding
TNT	Terugkeer Naar Thuis?
VK	Vertrouwenscentrum Kindermishandeling
YSR	Youth Self Report

© De Cocon, Jeugdhulp aan Huis, 25/04/2024
Eindredactie: Taels Wim
Taalcorrectie: Van de Slycke Katrien
Foto op de cover:
© De Cocon, jeugdhulp aan huis – Gerbrich Reynaert

De Cocon, Jeugdhulp aan Huis vzw
Hoofdzetel | Contextbegeleiding en CBAW
Ham 133, 9000 Gent
T. 09 222 30 73
info@decocon.be | www.decocon.be

Crisishulp aan Huis
Nijverheidskaai 12, 9040 Gent - Sint-Amandsberg
T. 0492 97 08 00

